

RELATÓRIO DE PROGRESSO ANUAL

N.º 4

Período em avaliação – Anos Letivos 2023/25

Monitorização dos Indicadores EQAVET – Ciclo 2021/24

I. Apresentação da instituição e da sua situação face à garantia da qualidade

1.1 Indicar o nome da entidade formadora.

AGRUPAMENTO DE ESCOLAS HENRIQUES NOGUEIRA - Escola Secundária Henriques Nogueira

1.2 Indicar a morada e contactos da entidade formadora.

Rua Henriques Nogueira, 2560-341 Torres Vedras

Tel. 261 330 310

email: geral@aehn.net

1.3 Indicar o nome, o cargo e contactos do responsável da entidade formadora.

José da Cruz Antunes do Vale

Diretor do Agrupamento de Escolas HENRIQUES NOGUEIRA

geral@aehn.net

1.4 Apresentar, de forma sucinta, a missão, a visão e os objetivos estratégicos da instituição para a educação e formação profissional (EFP) dos jovens, no contexto da sua intervenção.

Missão: O Agrupamento de Escolas Henriques Nogueira tem por missão o desenvolvimento integral do aluno, enquanto pessoa e cidadão ativo, assentando a sua ação, para tal, na/o:

- Prestação de um serviço educativo de elevada qualidade, promotor do acesso ao conhecimento e do desenvolvimento de capacidades e atitudes facilitadoras do prosseguimento de estudos, do acesso ao mercado de trabalho e da integração na vida em sociedade;
- Fortalecimento da prática da leitura para a formação de cidadãos ativos, interventivos e críticos na sociedade;
- Valorização do papel das várias formas de expressão artística no desenvolvimento da expressividade pessoal e social dos alunos;
- Promoção de ambientes de equidade, promotores de inclusão e bem-estar;
- Formação de cidadãos críticos e conscientes dos seus direitos e deveres;
- Desenvolvimento da aprendizagem ao longo da vida, ajudando crianças, jovens e adultos a enfrentar um mundo em constante transformação.

Visão: A concretização deste desígnio é norteada por uma visão assente nas seguintes dimensões:

- Ousadia de educar no século XXI, criando um ambiente aberto e plural, promotor da aprendizagem e do desenvolvimento de múltiplas competências e literacias, reconfigurando-se em função de um mundo em mudança;
- Oferta formativa diversificada que potencie o desenvolvimento das crianças, jovens e adultos e os ajude na construção da sua identidade e dos seus projetos de vida;
- Princípios da inclusão, promotores de equidade e democracia, que garantam que todos os alunos têm direito ao acesso e à participação plena e efetiva em todos os contextos educativos;
- Aprofundamento de parcerias ao nível local, nacional e internacional que possibilitem a inserção na vida ativa, o acesso a outras culturas e a expansão de horizontes de ação;
- Implementação de projetos inovadores que fomentem o acesso ao conhecimento e o desenvolvimento de competências essenciais para a aprendizagem ao longo da vida;
- Fomento de uma cultura de escola, assente numa dimensão científica e artística de base humanista.

Valores: A ação educativa do AEHN pautar-se-á pelos valores que caracterizam a cultura escolar, conforme determinado no PASEO:

- Responsabilidade e integridade – Respeitar-se a si mesmo e aos outros; saber agir eticamente, consciente da obrigação de responder pelas próprias ações; ponderar as ações próprias e alheias em função do bem comum.
- Excelência e exigência – Aspirar ao trabalho bem feito, ao rigor e à superação; ser perseverante perante as dificuldades; ter consciência de si e dos outros; ter sensibilidade e ser solidário para com os outros.
- Curiosidade, reflexão e inovação – Querer aprender mais; desenvolver o pensamento reflexivo, crítico e criativo; procurar novas soluções e aplicações.
- Cidadania e participação – Demonstrar respeito pela diversidade humana e cultural e agir de acordo com os princípios dos direitos humanos; negociar a solução de conflitos em prol da solidariedade e da sustentabilidade ecológica; ser interventivo, tomando a iniciativa e sendo empreendedor.
- Liberdade – Manifestar a autonomia pessoal centrada nos direitos humanos, na democracia, na cidadania, na equidade, no respeito mútuo, na livre escolha e no bem comum.

Objetivos estratégicos

Prestação do serviço educativo:

- Implementar ofertas formativas diversificadas que respondam às necessidades dos alunos/formandos da área de influência do agrupamento.
- Promover a inclusão, o bem-estar e a igualdade de oportunidades de acesso ao currículo.
- Promover e consolidar práticas educativas diferenciadoras e de supervisão pedagógica.
- Consolidar práticas de avaliação formativa.
- Desenvolver nos alunos de todos os níveis de escolaridade competências nas diferentes literacias, fortalecendo a dimensão transversal da leitura.
- Reforçar a dimensão experimental, artística e/ou atividades práticas.
- Fomentar a prática de uma cidadania ativa promotora de uma formação integral.

Liderança e gestão:

- Melhorar a comunicação organizacional e a desmaterialização de processos administrativos, durante a vigência do PE.
- Otimizar o investimento na tecnologia, reaproveitando os equipamentos ao serviço da educação e da organização.
- Proporcionar, aos docentes, apoio para capacitação em RED.
- Reforçar a participação dos alunos e EE na vida da escola e o sentido de pertença ao agrupamento.
- Promover um ambiente escolar ecológico, seguro, inclusivo e cordial.

Resultados:

- Aumentar as taxas de transição e conclusão direta nos vários ciclos de ensino.
- Aumentar a taxa de conclusão direta nos Cursos Profissionais.
- Melhorar os resultados das medidas de inclusão e equidade.
- Diminuir situações de indisciplina na escola.
- Monitorizar o impacto da escolaridade no percurso dos alunos.

Autoavaliação:

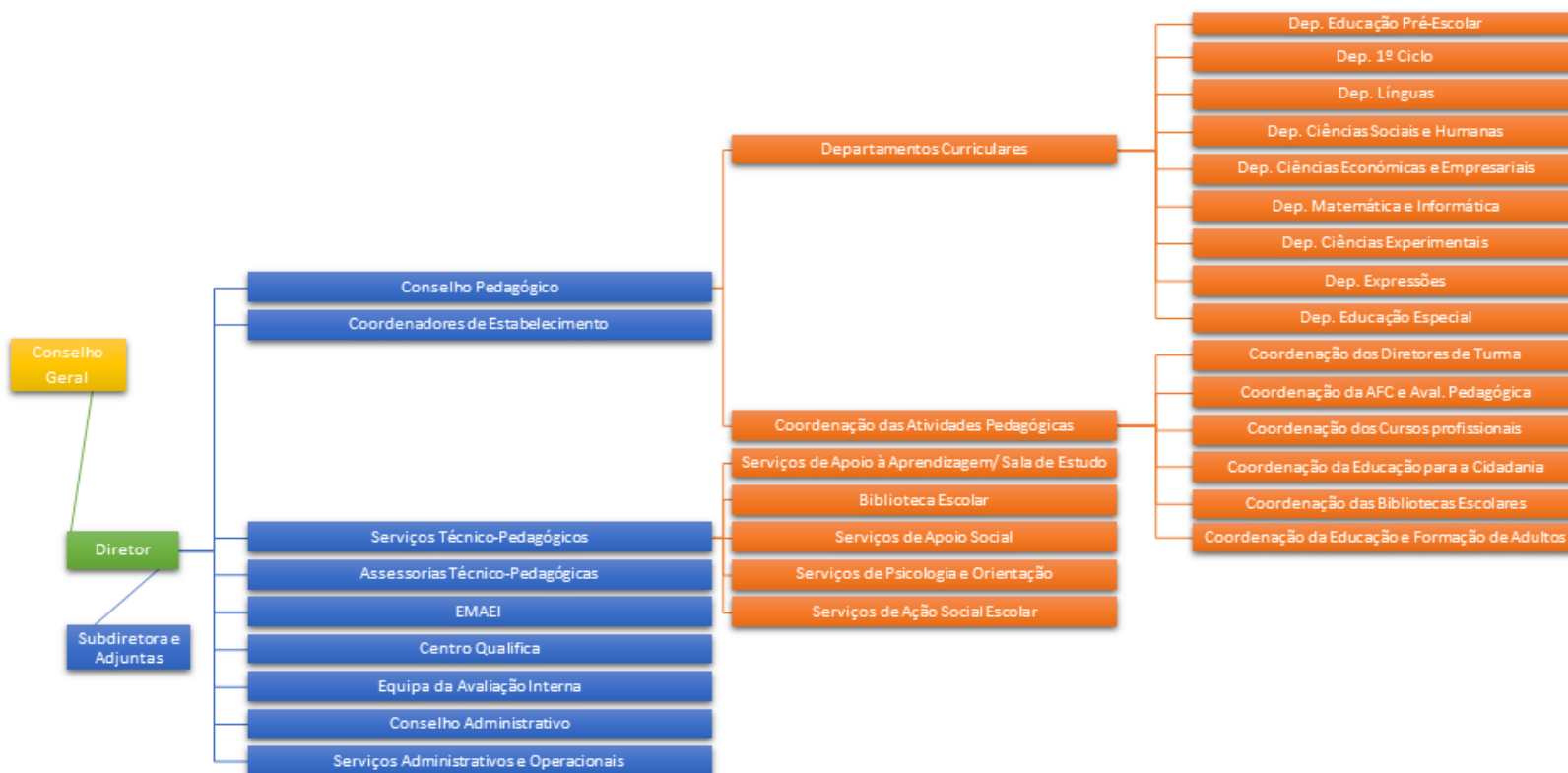
- Reforçar a participação da comunidade escolar na autoavaliação.
- Promover a divulgação dos resultados na comunidade.
- Envolver a comunidade na construção dos planos de melhoria.

1.5 Descrever sucintamente a estrutura orgânica da instituição e os cargos a ela associados.

A Escola Secundária Henriques Nogueira pertence ao Agrupamento de Escolas com o mesmo nome, que abrange unidades orgânicas que vão desde o Jardim Infantil ao Ensino Básico e Secundário, oferecendo os ensinos diurno e noturno e integrando também um Centro Qualifica muito dinâmico, com autonomia financeira e pedagógica. Tem os órgãos de administração e gestão previstos na lei – Conselho Geral, Diretor, Conselho Pedagógico, Conselho Administrativo, Coordenação de Escola – e um conjunto de estruturas intermédias de coordenação educativa e supervisão pedagógica e de serviços técnico-pedagógicos.

Tal como já foi referido em relatório anterior, um dos impactos positivos do alinhamento EQAVET foi o de enfatizar e autonomizar, no quadro orgânico existente, o lugar e a ação do EFP, nomeadamente através:

1) da criação de uma Equipa, com um cargo de coordenador, responsável por monitorizar o processo de desenvolvimento e certificação do sistema de qualidade do referencial EQAVET, integrado na Avaliação Interna do Agrupamento; 2) da realização de procedimentos sistemáticos de autoavaliação, garantindo, para além das relações com os órgãos de gestão e supervisão próprios, a articulação estreita da intervenção da Equipa AI com o Coordenador Pedagógico EFP, a Comissão Especializada do Conselho Pedagógico de Avaliação dos Alunos, o Conselho de Diretores de Curso EFP, o Coordenador e o Conselho dos Diretores de Turma, o Serviço de Psicologia e Orientação, a Equipa Erasmus+, a Equipa Multidisciplinar de Apoio à Educação Inclusiva; 3) da dinamização de estruturas/equipas enquanto instrumento operacional suscitado pelo referencial EQAVET, tal como o reforço do papel do Conselho dos Diretores de Curso; 4) do reforço da relevância dada ao EFP nos documentos de orientação estratégica e de planeamento, em que se enquadram o *Regulamento Interno* e o *Regulamento dos Cursos Profissionais*, discutidos/aprovados nos órgãos, já resultantes das reflexões e propostas dos parceiros, e nos instrumentos em uso para a avaliação da satisfação dos parceiros internos e externos.



1.6 Preencher a tabela infra, indicando toda a oferta formativa de nível 4 para jovens, à data da elaboração do relatório e nos dois anos letivos anteriores.

Tipologia do curso	Designação do curso	N.º de Turmas/Grupos de Formação N.º de Alunos (Totais por curso, em cada ano letivo)					
		2023/2024		2024/2025		2025/2026	
		N.º T/GF	N.º AL	N.º T/GF	N.º AL	N.º T/GF	N.º AL
Curso Profissional nível 4	Técnico Auxiliar de Saúde	3	36	3	27	3	44
Curso Profissional nível 4	Técnico Comercial	2	27	2	25	2	20
Curso Profissional nível 4	Técnico de Design de Comunicação Gráfica	3	50	3	52	3	44
Curso Profissional nível 4	Técnico de Desporto	3	74	3	82	3	85
Curso Profissional nível 4	Técnico de Gestão	2	22	3	34	3	41
Curso Profissional nível 4	Técnico de Gestão e Programação de Sistemas Informáticos	3	68	3	75	3	83
Curso Profissional nível 4	Técnico de Multimédia	3	66	3	76	3	80

Em média, nos 3 anos letivos indicados na tabela, a taxa de procura dos cursos profissionais excede em 15% a capacidade das turmas, considerando a 1ª escolha dos alunos

1.7 Identificar os documentos orientadores da instituição e relatórios relevantes para a garantia da qualidade e indicar as respetivas ligações eletrónicas.

[PROJETO EDUCATIVO 2022-25](#)

[REGULAMENTO INTERNO](#)

[REGULAMENTO INTERNO DOS CURSOS PROFISSIONAIS](#)

[PLANO DE ESTUDOS E DE DESENVOLVIMENTO DO CURRÍCULO](#)

[PLANO DE AÇÃO DE DESENVOLVIMENTO DIGITAL DA ESCOLA](#)

[POLÍTICA DE SEGURANÇA DIGITAL](#)

[PLANO ANUAL DE ATIVIDADES – RELATÓRIO](#)

[AVALIAÇÃO INTERNA – RELATÓRIO](#)

1.8 Preencher a situação aplicável sobre o último resultado do processo de verificação de conformidade EQAVET do sistema de garantia da qualidade.

Selo EQAVET, renovado em 25/03/2025.

1.9 Apresentar uma súmula das recomendações constantes do relatório final relativo à última visita de verificação de conformidade EQAVET e das evidências do seu cumprimento.

Recomendação nº1 - “Melhorar a taxa de conclusão dos cursos, reforçando ações de melhoria identificadas”

Cumprimento:

As épocas e os procedimentos de avaliação extraordinária foram extensíveis aos alunos do 1º ano.

Reflexão sobre o sucesso dos alunos de EFP: realização de reunião com diretores de curso e coordenadores de departamento/subdepartamento promovida pela Direção – fevereiro 2025.

Recomendação nº2 - “Maior envolvimento com as empresas/*stakeholders* externos, reforçar o número de parcerias”

Cumprimento:

- Parceiros nacionais e internacionais

- IEFP – Programa ATIVAR.PT: 7 sessões (outubro e novembro, 2023 e 2024) – 6 cursos do 3º ano do EFP, 85 alunos

– “Técnicas de procura ativa de emprego” – Dra. Filomena Francisco (3º ano EFP)

- ACT – “As condições no Trabalho antes e após a Revolução” (2º e 3º PTG/3º PTC)

- Equipa de divulgação do serviço militar do exército (Mafra) – “Ação de divulgação do serviço militar” (4 turmas de 11º ano e 2 turmas de 12º ano CCH)

- IPL – “Acabei o ensino secundário, e agora? O que são e para que servem os cursos TeSP” – Prof. Roberto Gamboa – (3º ano cursos EFP e 12º CCH)

- KProduções – 2ª Conferência “Temosdefalar.VR/AR”, março 2024; 3ª Conferência “Temosdefalar.imagina”, sob o lema “We are all creators”, maio 2025.

Muitos alunos dos cursos profissionais assistiram às diversas palestras e intervenções ao longo do dia, participando ativamente num evento que voltou a afirmar-se como um espaço de partilha, inspiração e construção coletiva.

- CM Torres Vedras – “Agora Escolhe!” – mostra de oferta formativa e de orientação vocacional do concelho de Torres Vedras – ExpoTorres.

- ProStilo - No âmbito da Formação em Contexto de Trabalho, uma aluna do curso 2ºPTMM participou nas gravações do episódio "Once you go black", da realizadora Lara Mesquita, da Série Novas narrativas de caça.

- Empresa 360 Imprimir – “The world of work”, sessão em inglês e português (1º e 2º anos). Os alunos aprenderam a fazer um currículo, entrevistas de trabalho, *soft and hard skills* e a importância de aprender e saber Inglês para o mundo do trabalho.

- FabLab HN: – *Workshop* Impressão 3D (CMTV/XYZLab)
 - Impressão 3D Cerâmica (estagiários LabAberto)
 - Visita ao FabLab – ATV
 - Apoio a projeto da secção de turismo da CMTV (Maquete Toldos)
 - Visita de professores ao FabLab – CFETVL
 - Fabricação da oferta para Bootcamp 2024 (laser, cerâmica 3D e plotter) – LabAberto

Recomendação nº3 - “Reforçar o plano de formação do pessoal não docente”

Cumprimento:

- Sessão teórico-prática de formação em contexto de trabalho “Atendimento ao público - digitalização e impressão” (5 horas)
- Sessões teórico-práticas de formação em contexto de trabalho “O que se espera de um Assistente de Biblioteca da ESHN” (24 horas)
- *Workshop* “Competências digitais” (8 horas)
- UFCD “Processador de texto” (50 horas)

Recomendação nº4 - “Reforçar o envolvimento dos *stakeholders* externos e internos para o alinhamento no que respeita à concretização do ciclo de garantia e melhoria contínua”

Cumprimento:

Apesar de inicialmente se ter previsto a realização do *IV Encontro do Conselho Consultivo para a Formação Profissional*, no ano letivo 2023-24, optou-se por realizá-lo apenas no último trimestre de 2024, uma vez que a renovação do selo ocorreu em janeiro de 2024 (tendo havido alguns empresários/representantes de empresas a marcar presença no painel externo que reuniu com os peritos durante a verificação da respetiva renovação). Nesse sentido, foi enviado um convite a 25 dos nossos parceiros, em novembro, a que responderam apenas 4, 3 deles afirmativamente. Consequentemente, o encontro foi cancelado e será necessário a escola repensar o modo como deve ser reforçado o envolvimento dos *stakeholders* externos.

Numa tentativa de reforçar o envolvimento dos parceiros externos e internos, decidiu-se manter a realização de uma reunião de Avaliação Interna alargada à comunidade anualmente. No entanto, como estamos em fase de elaboração do Relatório Final do Projeto Educativo (prolongado para 2025-26), optou-se por agendar a referida reunião para uma data posterior à sua aprovação.

Recomendação nº5 - “Disseminação/apresentação dos resultados dos inquéritos de satisfação aos vários intervenientes”

Cumprimento:

- Conselho Pedagógico
- Conselho Geral
- Equipa na plataforma *Teams*
- Página do Agrupamento

Recomendação nº6 - “Considerar o desenvolvimento de um projeto aplicado nas entidades empregadoras, desta forma existiria uma continuidade do estágio ou funcionaria como uma preparação. Isto significa que o estágio seria iniciado com o desenvolvimento de projetos definido à-priori para a empresa”

Cumprimento:

- Projetos elaborados no âmbito do protocolo com os SMAS:
 - Vídeos “SMAS 90’s”, “Ausência de serviços básicos: Resíduos”, “Ausência de serviços básicos: Água” e “Ausência de serviços básicos: Saneamento” (alunos do Curso Profissional Técnico de Multimédia)
 - “Jogo de Tabuleiro SMAS” (alunos do Curso Profissional Técnico de Design de Comunicação Gráfica)
- Projeto de promoção e divulgação da Associação SacÁdegas | Associação Carnavalesca (PAP – aluno do Curso Profissional Técnico de Multimédia)
- *Streaming* de jogos de modalidades de pavilhão da Associação de Educação Física e Desportiva (alunos do Curso Profissional Técnico de Multimédia)
- Evento desportivo *Night Run Urban Trail*, da responsabilidade da Câmara Municipal, englobado no programa oficial das Festas de Torres Vedras
 - Colaboração dos alunos do Curso Profissional Técnico de Desporto para funções de acolhimento dos participantes pré-evento, encaminhamento ao longo do percurso, receção aos participantes após percurso e desmontagem das estruturas
 - Colaboração dos alunos do Curso Profissional Técnico de Multimédia para cobrir o evento a nível fotográfico
- Reportagem de atividades do Carnaval, em colaboração com OnFM, RadiOeste e ProStiloTV (alunos do Curso Profissional Técnico de Multimédia)

Recomendação nº7 - “Criar medidas que permitam desenvolver o processo de alinhamento com o EQAVET recorrendo a abordagens que não criem instrumentos para recolha de informação, mas que potenciem fontes de informação já existentes, decorrentes da atividade que podem ser utilizadas simultaneamente para a melhoria contínua da instituição”

Cumprimento:

- Intervenções mais dirigidas às dificuldades reveladas pelos alunos: o número de formandos com medidas seletivas e adicionais, acompanhados pela Equipa Multidisciplinar de Apoio à Educação Inclusiva foi de 46 alunos, dos quais 42 alunos tiveram sucesso no final do ano – dados EMAEI.
- Reforço na manutenção de equipamentos e recursos técnicos alocados às salas de aulas, laboratórios, biblioteca e salas de informática.




II. Balanço dos resultados dos indicadores EQAVET selecionados, de outros em uso e da aferição dos descritores EQAVET/práticas de gestão (análise contextualizada dos resultados alcançados, no ano em avaliação, face às metas de médio e curto prazo estabelecidas)

INDICADOR		Ciclo 2020/2023 (Renovação do Selo)	Monitorização			Meta
			Ciclo 2021/2024	Ciclo 2022/2025	Ciclo 2023/2026	
A	Indicador EQAVET 4a) – Taxa de conclusão dos cursos no tempo previsto ⁽¹⁾	72,2%	57,8%			80%
B	Indicador EQAVET 4a) – Taxa de conclusão dos cursos após o tempo previsto (ano civil seguinte) ⁽¹⁾	3,1%	12,7%			
C	Indicador EQAVET 4a) – Taxa de desistência (exclusão por excesso de faltas ou anulação de matrícula) ⁽¹⁾	12,4%	6,7%			10%
D	Indicador EQAVET 5a) – Taxa de colocação no mercado de trabalho (alunos com situação conhecida)	55,9%	25%			90%
E	Indicador EQAVET 5a) – Taxa de prosseguimento de estudos (alunos com situação conhecida)	38,2%	50%			
F	Indicador EQAVET 6b3) – Taxa de satisfação dos empregadores face aos diplomados empregados	100%	sem informação			100%
G	Indicador EQAVET 6b3) – Média de satisfação dos empregadores face aos diplomados empregados (a escala de satisfação integra 4 níveis: 1 – Insatisfeito, 2 – Pouco satisfeito, 3 – Satisfeito, 4 – Muito satisfeito)	3,9	sem informação			3,9
H	Taxa de satisfação dos monitores de FCT	96%	94%			95%
I	Média de satisfação dos monitores de FCT (a escala de satisfação integra 4 níveis: 1 – Insatisfeito, 2 – Pouco satisfeito, 3 – Satisfeito, 4 – Muito satisfeito)	3,6	3,5			3,7



(1) universo = nº de alunos que ingressaram no início do ciclo – nº de alunos que reorientaram o seu percurso formativo durante o ciclo




Área de melhoria	Objetivo	Descrição da ação a desenvolver	Concretização	Tempo	Estado
Sucesso na conclusão do EFP	Aumentar a taxa de conclusão Indicadores A, B e C	Aplicação de processos de recuperação dos módulos mais ajustados às necessidades.	- Incremento das atividades de apoio, em sala de aula, aos alunos com módulos em atraso relativos a anteriores anos escolares – 26 provas realizadas com 100% de sucesso em 2023/24 e 151, com 93% de sucesso, em 2024/25.	23/25	●
		Redefinição das épocas e dos procedimentos de avaliação extraordinária, extensível aos alunos do 1º ano.	- A avaliação sumativa extraordinária foi implementada em diversos momentos ao longo do ano letivo, de acordo com os recursos disponíveis. Embora a componente formal – inscrição do aluno e atribuição de professor de apoio à recuperação – tenha diminuído, houve um aumento de recuperações realizadas com o apoio do próprio professor da disciplina, envolvendo abordagens mais personalizadas, em sala de aula, ao longo do ano letivo, contemplando também alunos do 1º ano.	23/25	●
		Aplicação de novo <i>Sistema de Alertas</i> – harmonização das práticas e procedimentos relativos a alertas sobre assiduidade, comportamento, aproveitamento, com vista a intervenção precoce para diminuição dos riscos de abandono ou insucesso.	- Início do ano letivo: Divulgação do documento aos DT, para orientação na intervenção precoce. - Final do ano letivo: Os procedimentos indicados foram considerados adequados pelos DT, não existindo propostas de alteração ao modelo.	23/25	●
	Potenciar maiores taxas de sucesso de integração no mercado de trabalho ou de prosseguimento de estudos superiores Indicadores D, E, F, G	Atualização e divulgação da base de dados com a integração de 100% das empresas parceiras da formação em contexto de trabalho.	- Elenco das empresas parceiras no sistema de gestão escolar <i>Inovar</i> . - Divulgação na página do Agrupamento.	23/25	●
		Aposta na promoção de atividades de mentoria digital envolvendo a comunidade escolar.	- Colaboração dos alunos do PTGPSI no <i>workshop</i> “Segurança e Cidadania Digital”, no âmbito do projeto <i>Academia Digital para País</i> .	23/27	●
		Participação e disseminação de atividades de formação dos formandos, formal e informal, nacional e Internacional.	- Erasmus Pro – 3 meses: Itália (3 alunos dos cursos PTDCG e PTMM).	23/25	●

Área de melhoria	Objetivo	Descrição da ação a desenvolver	Concretização	Tempo	Estado
			<ul style="list-style-type: none"> - “Moinhos IX” – 3 meses: Bulgária (2 alunos dos cursos PTDCG e PTMM). - Erasmus 21 dias: Espanha (18 alunos dos cursos PTDCG e PTMM). - KPRODUÇÕES/AEHN: 2ª Conferência “Temosdefalar.AR/VR” – PTMM; PTGPSI; PTAS; PTD. - KPRODUÇÕES/AEHN: Conferências “Temosdefalar.imagina” – “We are all creators”. - ARTKOPTER: “Técnicas de edição de vídeo e finalização” – PTMM (3º ano). - ALVA CREATIVE COLLAB: “Workshop de Animação em After Effects” – PTMM. - CARIMBO CONCEPT: “Empreendedorismo e criação de uma marca” – PTMM. - CANAL FUTURA/CMTV: “Dinâmica sobre como construir projetos multimédia” – PTMM. - INVESTIR: “Empreendedorismo Jovem” – PTC. - ASSOCIAÇÃO JORGE PINA: “Dia Internacional da Pessoa com Deficiência” – PTAS/PTD. - ASSOCIAÇÃO DE DADORES DE TORRES VEDRAS: “O sangue” – PTAS. - CAIXA DE CRÉDITO AGRÍCOLA TV: “Empreendedorismo e literacia financeira” – 2ºPTMM; 2º/3ºPTG. - RADIOESTE: Formação técnica em equipamento multimédia – cobertura do Carnaval – 2ºPTMM. - AEFD TV: formação em <i>streaming</i> e mesa de mistura – 2ºPTMM. 		

Área de melhoria	Objetivo	Descrição da ação a desenvolver	Concretização	Tempo	Estado
			<ul style="list-style-type: none"> - LÚMEN -ESCUELA AUDIOVISUAL DELL ALMERÍA, ESPANHA: Curso Profissional de Produção de Curtas-Metragens de Cinema – 3º PTMM. - CENTRO DE CIÊNCIA DA COMPUTAÇÃO DA ANPRI, BARREIRO: workshops sobre “Realidade virtual e aumentada”, “Criar Apps para dispositivos móveis” e “Inteligência Artificial” - 2º PTGPSI e 3º PTGPSI. - ULS OESTE: 5 dias de observação do papel do TAS em diferentes serviços do Hospital de TV, com atividades práticas – 3ºPTAS. 		
	Preparar para a aprendizagem ao longo da vida	Reforço do sistema de acompanhamento do percurso dos diplomados.	- As melhorias introduzidas não produziram os resultados pretendidos – é necessário implementar um novo sistema de auscultação às empresas.	23/25	
		Programa de Sessões de Formação/Informação com o IEFP/Centro de Emprego de Torres Vedras.	- IEFP/TV: Programa ATIVAR.PT - cursos do 3º ano do EFP. (23/24 e 24/25)	23/25	
		Indicadores H, I Continuação da aposta em ações de desenvolvimento e formação de <i>soft skills</i> – competências transversais, com recurso a empresas e instituições parceiras ou entidades de promoção de desenvolvimento social.	<ul style="list-style-type: none"> - IEFP – “Técnicas de procura ativa de emprego” (3º ano EFP). - AUTORIDADE PARA AS CONDIÇÕES DO TRABALHO TV: “As condições no Trabalho antes e após a Revolução” (2º e 3º PTG / 3º PTC). - AUTORIDADE PARA AS CONDIÇÕES DO TRABALHO TV: Ação de sensibilização sobre “Higiene, Segurança e Saúde no Trabalho” – 2ºPTAS. - 360imprimir – “The world of work”, sessão em inglês e português (1º e 2º anos). 	23/25	

Área de melhoria	Objetivo	Descrição da ação a desenvolver	Concretização	Tempo	Estado
Envolvimento dos parceiros externos na qualidade e inovação do EFP	Potenciar ambientes de experimentação e aprendizagem: educação, inclusão, inovação e invenção, usando a tecnologia Indicadores H, I	Otimização das ações do FabLab – oficinas de inovação e conhecimento, em articulação com os parceiros.	<ul style="list-style-type: none"> - Impressão 3D Cerâmica – Fabricação (XYZLab). - <i>Workshop</i> Impressão 3D (CMTV/XYZLab). - Apoio à resolução de problemas de software (Moodle – João Baião). - Demonstração da máquina Laser (docentes e alunos da Estónia, Projeto Erasmus+). - <i>Workshop</i> de impressão em Cerâmica (Eva e Sandra Casaca). - <i>Workshop</i> de modelação 3D – LabCenter. - <i>Workshop</i> de Aplicações AI em 3D Generativo. - Assistência técnica à máquina Laser – 3DOutlet. - Impressão 3D Cerâmica (estagiários LabAberto). - Reunião <i>online</i> com o especialista Mikko (segurança). - <i>Workshop online</i> de introdução ao desenho 2D Escola de Mataró – Espanha. - Construção de Placa para a feira "Agora Escolhe 2024" – CMTV. - Participação no evento "Agora Escolhe". - Impressão de Cartões – Escola Básica São Gonçalo. - Apoio a projeto da secção de turismo da CMTV (Maquete Toldos). - Fabricação de 3 candeeiros, na máquina laser, para o café "Chave". - Impressão 3D Cerâmica de Oferta para o Bootcamp 2024 – LabAberto. 	23/27	●

Área de melhoria	Objetivo	Descrição da ação a desenvolver	Concretização	Tempo	Estado
	Prosseguir as ações promotoras de maior proximidade com o mercado Indicadores F, G	Interação com as empresas/instituições parceiras para alinhamento das expectativas dos alunos com as necessidades do mundo do trabalho e antecipação/ajustamento dos perfis de competência.	<ul style="list-style-type: none"> - CMTV: “Night Run Urban Trail” – PTD/PTMM. - ATV/AEFD: “Reportagem multimédia de eventos” – 2º PTMM. - CAFÉ CHAVE DE OURO e GRANMOTOR, TV: observar/ conhecer o circuito da documentação comercial (faturação). - AEFD: “Reportagem multimédia de eventos” – 2º PTMM - CENTRO DE SAÚDE: “Cuidados de Saúde” – 2º PTAS. - CNS: “Visita de estudo ao CNS” – 2º PTAS. - HOSPITAL PULIDO VALENTE: “Visita de estudo ao Serviço de Esterilização Comum dos Hospitais” – 1º PTAS - HOSPITAL DE TORRES VEDRAS: “Visita de estudo ao Serviço de Nutrição” – 1º/2º/3º PTAS. - NEPHROCARE: “Visita de estudo à unidade de hemodiálise” - 1º/2º/3º PTAS. 	23/25	
	Consolidar a relação e a satisfação dos parceiros externos Indicadores D, F, G, H, I	Concretização do programa de ações de formação específica para os profissionais EFP, em colaboração/com recurso a empresas e instituições parceiras ou ligadas ao mercado, abrangendo as diversas áreas de EFP.	<ul style="list-style-type: none"> - Job Shadowing: Docentes (2 em Itália e 1 na Croácia). - CFETVL: “O potencial didático da Escalada Desportiva”. - CFETVL: “Aprender e ensinar através da arte cinematográfica – da exploração didática até à produção”. - CAIXA CRÉDITO AGRÍCOLA: “Educar para o empreendedorismo” (6h) 	23/25	

Área de melhoria	Objetivo	Descrição da ação a desenvolver	Concretização	Tempo	Estado
Relevância, visibilidade e valorização do EFP	Potenciar o (re)conhecimento da participação ativa no espaço europeu de aprendizagem em ambientes diversificados e multiculturais Indicadores A, B e C	Consolidar – interna e externamente – a divulgação pública da consecução e revisão dos projetos de internacionalização (resultados académicos e de satisfação) – em ambiente físico e digital.	<ul style="list-style-type: none"> - Sessão de esclarecimento sobre projetos Erasmus+, no Auditório, para os 2º e 3º anos. - Página do Agrupamento – divulgação de projetos. - Painel digital, no átrio principal da escola sede. - Plataforma <i>Teams</i> (Equipa Sala de Professores). 	23/27	
	Melhorar os conteúdos, a eficiência e a atratividade do site institucional do AEHN Indicador D	Renovação da página institucional com recurso a empresa.	<ul style="list-style-type: none"> - Página do Agrupamento renovada, cumprindo os objetivos definidos. 	23/25	
	Consolidar a forma de comunicar a participação dos formandos em projetos e atividades relevantes Indicadores A, B e C	Reforço da divulgação de projetos e atividades relevantes realizadas pelo EFP.	<ul style="list-style-type: none"> - Página do Agrupamento – divulgação de projetos. - Painel digital, no átrio principal da escola sede. - Plataforma <i>Teams</i> (Equipa Sala de Professores). - Criação de <i>Newsletter</i> do AEHN. 	23/27	

III. Melhorias a introduzir na gestão da oferta de EFP face ao balanço apresentado no ponto II

Identificação das áreas de melhoria, objetivos, ações a desenvolver e sua calendarização

Área de melhoria	Objetivo	Descrição da ação a desenvolver	Responsáveis	Evidências e Instrumentos de recolha de dados	Tempo
Sucesso na conclusão do EFP	Aumentar a taxa de conclusão Indicadores A, B e C	Consolidação de procedimentos e de processos de recuperação dos módulos mais ajustados às necessidades.	Direção AEHN Coordenação Pedagógica do EFP	Sistema de gestão escolar	24/27
		Reforço dos momentos de reflexão sobre o sucesso dos alunos de EFP		Convocatória Ata / registo de conclusões	
	Potenciar maiores taxas de sucesso de integração no mercado de trabalho ou de prosseguimento de estudos superiores Indicadores D, E, F, G	Publicitação das taxas de integração durante a Semana Aberta	Equipa AI	Inquéritos	24/27
		Aposta na promoção de atividades de mentoria digital envolvendo a comunidade escolar.	PADDE	Registos de atividade Registos de participação	23/27
	Preparar para a aprendizagem ao longo da vida Indicadores H, I	Reforço do sistema de acompanhamento do percurso dos diplomados.	Equipa AI Direção de Curso Parceiros	Inquéritos	23/27
		Continuação da aposta em ações de desenvolvimento e formação de <i>soft skills</i> – competências transversais, com recurso a empresas e instituições parceiras ou entidades de promoção de desenvolvimento social.		Registos de participação	
Envolvimento dos parceiros externos na qualidade e inovação do EFP Indicadores H, I	Potenciar ambientes de experimentação e aprendizagem: educação, inclusão, inovação e invenção, usando a tecnologia	Reforço do envolvimento dos parceiros externos com o FabLab.	Direção AEHN Direção de Curso Acompanhamento de FCT	Registos de atividades	24/27

Área de melhoria	Objetivo	Descrição da ação a desenvolver	Responsáveis	Evidências e Instrumentos de recolha de dados	Tempo
	Prosseguir as ações promotoras de maior proximidade com o mercado Indicadores F, G	Interação com as empresas/instituições parceiras para alinhamento das expectativas dos alunos com as necessidades do mundo do trabalho e antecipação/ajustamento dos perfis de competência.	Direção de Curso Acompanhamento de FCT	Registos de participação	23/27
	Consolidar a relação e a satisfação dos parceiros externos Indicadores D, F, G, H, I	Concretização do programa de ações de formação específica para os profissionais do EFP, em colaboração/com recurso a empresas e instituições parceiras ou ligadas ao mercado, abrangendo as diversas áreas de EFP.	Centro de Formação Parceiros Departamentos	Registos de participação Inquéritos	23/27
Relevância, visibilidade e valorização do EFP	Potenciar o (re)conhecimento da participação ativa no espaço europeu de aprendizagem em ambientes diversificados e multiculturais Indicadores A, B e C	Consolidar – interna e externamente – a divulgação pública da consecução e revisão dos projetos de internacionalização (resultados académicos e de satisfação) – em ambiente físico e digital.	Direção AEHN Gabinete de Comunicação	Site AEHN Media	23/27
	Consolidar a forma de comunicar a participação dos formandos em projetos e atividades relevantes Indicadores A, B e C	Atualização contínua da informação sobre os projetos e as atividades relevantes realizadas pelo EFP.	Direção AEHN Gabinete de Comunicação	Site AEHN Media	23/27

IV. Reflexão sobre a aplicação do ciclo de garantia e melhoria da qualidade e a participação dos *stakeholders* internos e externos na melhoria contínua da oferta de EFP

A Equipa de Avaliação Interna, enquanto responsável pelo processo EQAVET, refletiu sobre a aplicação do ciclo de garantia da qualidade e de melhoria contínua que subjaz ao Plano de Melhoria 2023-2025 e regista as seguintes reflexões:

Cultura de avaliação | Melhorar os resultados académicos

A adoção do referencial de qualidade EQAVET permitiu reforçar a consolidação de uma cultura de Escola orientada para a qualidade, em particular com a identificação mais clara da operacionalização do *sistema interno de garantia da qualidade*, das suas etapas e dos impactos do planeamento e reflexão sobre as práticas de gestão do EFP. Continua a notar-se uma consciência acrescida das consequências da nossa ação, a todos os níveis do planeamento, da prática, da decisão, da reflexão, num caminho de valorização da aposta na qualidade, na inovação e na articulação de medidas e instrumentos coerentes com os objetivos estratégicos da instituição: “Desafiar a Escola, Construir o Futuro”.

No Ensino Profissional, um indicador relevante é a percentagem de alunos, em situação de avaliação, sem módulos em atraso, para monitorizar o compromisso do AEHN com a meta definida no processo EQAVET; em 2024/25, considerando os alunos das turmas de 1º e 2º anos, essa percentagem foi de 60%.

Reorientação dos percursos de formação de jovens em risco de abandono

O Centro Qualifica continua com um papel fundamental na reorientação dos jovens. Numa articulação entre a coordenação pedagógica do EFP e o Centro Qualifica, temos alunos normalmente incluídos na taxa de desistência, mas que – na verdade – antes ajustam e reorientam os seus percursos de qualificação, quando lhes é dada oportunidade.

Impacto no sucesso educativo: em 2024/25, o Centro Qualifica acolheu e encaminhou 16 alunos/formandos da Escola Secundária Henriques Nogueira, 11 para EFA – Tipo C e 5 para EFA tipo B. No total, o Centro Qualifica orientou/encaminhou 58 alunos/formandos de EFP, de instituições distintas.

Inclusão | DL 54/2018

O trabalho neste âmbito permitiu assegurar as condições que favorecem a inclusão, o sucesso educativo e humano: a EMAEI trabalha em estreita articulação com Diretores de Turma e Conselhos de Turma, em que tem assento, numa intervenção multidisciplinar, quer no apoio de acesso ao currículo, quer na promoção de competências sociais. A HN é *escola de referência no domínio da visão*, com resposta educativa especializada nas áreas de literacia Braille, de orientação e mobilidade, produtos de apoio de e de atividades da vida diária.

Impacto no sucesso educativo: em 2024/25, o número de alunos/formandos com medidas seletivas e adicionais, acompanhados pela Equipa Multidisciplinar de Apoio à Educação Inclusiva, foi de 43 alunos, dos quais 33 alunos tiveram sucesso no final do ano.

Internacionalização | Desenvolver a cultura de multiculturalidade, diversidade e da aprendizagem orientada por projetos

Todos os projetos do Agrupamento, que tem acreditação Erasmus+ no domínio Profissional e no domínio Escolar até 2027, são organizados e geridos por uma equipa de docentes.

Na atividade desenvolvida em 2024/25, foram envolvidos vinte novos parceiros nos seguintes países: Chéquia, Espanha, França, Itália, Letónia, Polónia, Roménia, Suécia e Turquia.

A abertura para a Europa e a ampla rede de parceiros europeus continua a ser uma área que diferencia o Agrupamento, no que respeita ao EFP, assente em:

- Mobilidades de aprendizagem em contexto laboral no estrangeiro;
- Ações realizadas – participaram 24 alunos e 3 professores;
- Formação docente – 9 professores nas modalidades *Cursos de Formação e Job Shadowing*.

Impacto no sucesso educativo: a experiência de internacionalização tem impacto: taxa de 100% na transição/conclusão dos alunos do EFP que realizaram mobilidades.

Auscultação | Consolidar e melhorar o relacionamento com a comunidade

Tal como verificado nos relatórios anteriores, a instituição tem procurado consolidar o sistema de auscultação das partes interessadas externas e internas. Além disso, tem reforçado a divulgação dos relatórios respeitantes a cada questionário realizada, através do *Relatório de Avaliação Interna*, do *Relatório de progresso EQAVET* e da Sala de professores, na plataforma *Teams*. Em relação ao ensino e formação profissional, e como já é prática consolidada, destacamos o inquérito “Satisfação com as atividades letivas – alunos dos cursos profissionais”: Analisadas as respostas dos formandos sobre cada um dos seus formadores, as pontuações variam entre 35% e 100%, com metade dos formadores a obter uma avaliação acima de 92%. Verificou-se a manutenção de um elevado nível de satisfação dos formandos com as atividades letivas, 84%, o valor mais elevado dos últimos 4 anos letivos.

Divulgação da Oferta Formativa

A divulgação da Oferta Formativa incluída na Semana Aberta do agrupamento constitui uma prática consolidada. Tendo em conta o EFP, destacamos entre outras atividades, as seguintes:

- “Ação de divulgação do Serviço Militar” - Equipa de divulgação do Serviço Militar – Mafra (3ºANO EFP)
- “Técnicas de procura ativa de emprego” – Dra. Filomena Francisco – IEFPTV (3º ano cursos EFP)
- Divulgação da oferta formativa – visitas guiadas às salas específicas e ações de informação no átrio (9º ano Maxial e HN)

Os alunos responderam a um inquérito de satisfação por cada atividade realizada, tendo revelado um nível elevado de satisfação - valores acima dos 80%.

Destaca-se também o envolvimento dos formandos na produção dos vídeos de promoção dos cursos, na participação nas bancas de divulgação, na orientação dos percursos pelas salas abertas e na realização das reportagens das sessões.

Numa iniciativa do agrupamento, alguns alunos do 3º PTG deslocaram-se às Escolas Básicas 2,3 Padre Vítor Melícias (7 de Abril) e Merceana (13 maio) para fazer a respetiva divulgação dos cursos previstos para o ano seguinte. Além disso, alunos representantes dos diversos cursos participaram na mostra de Oferta Formativa – “Agora Escolhe” - promovida pela Câmara Municipal de Torres Vedras.

Os Relatores

José da Cruz Antunes do Vale

(Diretor)

Ana Maria de Sousa Vieira Nunes

(Responsável da Qualidade)

Torres Vedras, 10/03/2026